

In Gazzetta il decreto sul NutrInform Battery

E' stato pubblicato in Gazzetta Ufficiale il [decreto interministeriale](#), sottoscritto dai ministeri dello Sviluppo Economico, dell'Agricoltura e della Salute, che istituisce il sistema denominato **NutrInform Battery**. Il provvedimento riguarda l'etichettatura nutrizionale dei prodotti alimentari.

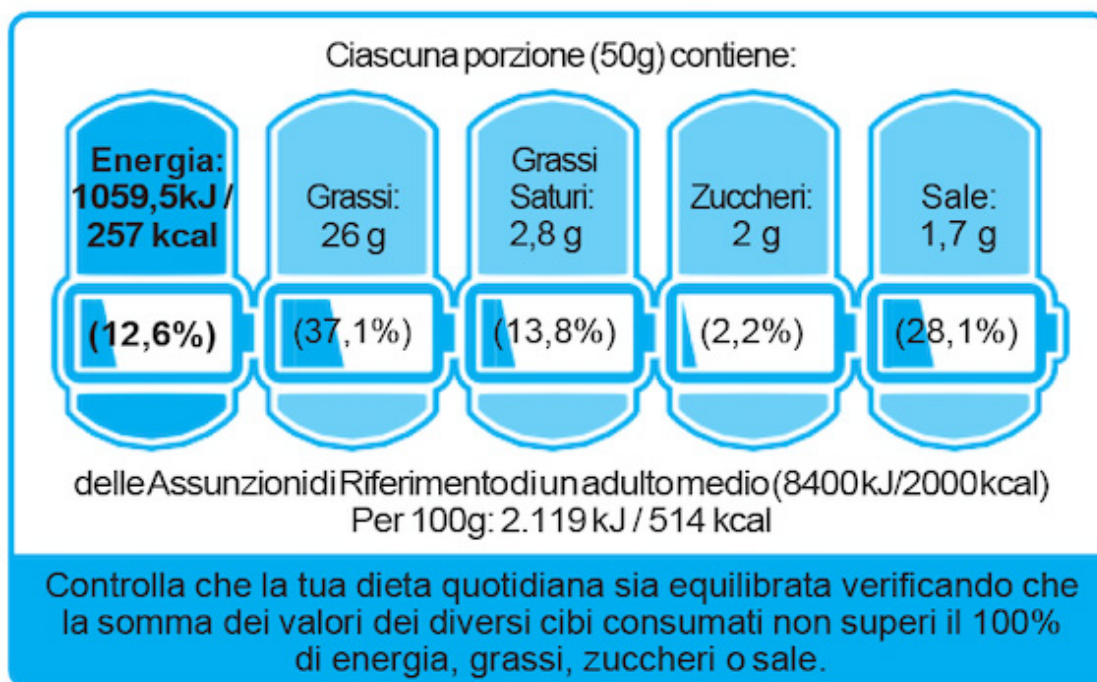
Il **sistema italiano di etichettatura**, rappresentato dalla raffigurazione grafica di una batteria, costituisce un'alternativa al sistema semaforico (che in questi mesi alcuni Paesi europei vorrebbero introdurre, [leggi qui](#)). L'obiettivo è quello di fornire ai consumatori informazioni nutrizionali chiare, semplici. Ma allo stesso tempo dovranno essere complete, per una corretta composizione della propria alimentazione giornaliera.

Attraverso il simbolo "a batteria", il consumatore potrà compiere **scelte alimentari consapevoli** in rapporto al suo fabbisogno giornaliero e alla percentuale di calorie, grassi, zuccheri e sale per singola porzione, rispetto alla quantità di assunzione raccomandata.

Il decreto **specifica le modalità con cui dovrà essere presentata la dichiarazione nutrizionale "a batteria" sui prodotti**, che potrà essere adottata volontariamente dai produttori e dai distributori del settore alimentare. Infatti, il decreto sancisce le norme relative all'utilizzo del logo nutrizionale facoltativo «NutrInform Battery». Esso costituisce una forma di presentazione complementare alla dichiarazione nutrizionale raccomandata dallo Stato italiano in applicazione dell'art. 35 del regolamento (UE) n. 1169/2011.

Il logo nutrizionale «NutrInform Battery» è costituito dalla

rappresentazione grafica di cui all'art 2 del decreto. Qui sotto un'immagine indicativa:



Entriamo nel dettaglio del decreto

Per aderire **volontariamente** alla forma di **presentazione complementare** costituita dal logo nutrizionale «NutrInform Battery» gli operatori del settore alimentare si conformano alle modalità definite nell'**Allegato A** del decreto.

La dimensione del logo, i colori e gli altri dettagli tecnici per la stampa, verranno resi pubblici in un manuale d'uso che sarà messo a disposizione degli operatori.

Gli operatori del settore alimentare che applicano volontariamente il logo nutrizionale «NutrInform Battery», si impegnano ad estenderlo progressivamente a tutti i prodotti appartenenti alla medesima categoria merceologica.

Prodotti esclusi dall'applicazione del logo

Il campo di applicazione del logo nutrizionale esclude:

- gli alimenti confezionati in imballaggi o in recipienti la cui superficie maggiore misura meno di 25 cm²;
- i prodotti DOP, IGP e STG di cui al regolamento (UE) n. 1151/2012. Questo in ragione del rischio che l'apposizione di ulteriori loghi impedisca al consumatore di riconoscere il marchio di qualità che certifica la distintività ed unicità di tali prodotti.

Per maggiori informazioni: [Decreto e Allegato A](#)